

УДК 61:378.12(476.6)(092) Супрон

ПРЕДЫСТОРИЯ СОЗДАНИЯ ГРОДНЕНСКОГО МЕДИЦИНСКОГО ИНСТИТУТА И ЕГО ПЕРВЫЙ ДИРЕКТОР ДОЦЕНТ Л.Ф. СУПРОН (К 55-ЛЕТИЮ СО ДНЯ ОТКРЫТИЯ)

Игнатович Ф.И.

Гродненское научное общество историков медицины

Исследованы причины недостатка врачей в западных областях, вошедших в состав Беларуси в 1939 г. Для их устранения в 1958 г. открыт в Гродно третий в республике медицинский институт. Основатель и первый директор Л.Ф. Супрон положил начало формированию его как образовательного, научного и культурного центра западного региона. Это позволило значительно увеличить численность врачей в Гродненской и Брестской областях и в целом по республике.

Ключевые слова: Беларусь, Гродно, здравоохранение, врачебные кадры, медицинский институт, материальная база, профессорско-преподавательский состав.

На современной территории Республики Беларусь созданы и действуют четыре государственных медицинских университета. Гродненский государственный медицинский институт (ГрГМИ, с 2000 г. – университет, ГрГМУ) стал третьим из них. О нем опубликована пока небольшая брошюра, посвященная его 25-летию [4]. В 1998 г. к 40-летию юбилею издан сборник материалов, посвященных истории его развития [11]. В 2008 г. 50-летию посвящен специальный номер журнала, издаваемого ГрГМУ (№ 3). Был выпущен справочник о происшедших событиях и преподавателях [10]. В большинстве ранее опубликованных научных работ не уделено должного внимания его предыстории и роли основателя и первого директора доцента Л.Ф. Супрона.

В связи с очередным 55-летним юбилеем нами проведено специальное исследование, посвященное этим важным вопросам. Началом отсчета истории ГрГМИ является 1958 г. Но его открытию предшествовал ряд значительных событий, которые являются предысторией, и их надо знать и помнить. Без этого не будет ясно, почему и как он возник, кем организован и для решения какой конкретной задачи.

Как известно, зарождение высшего медицинского образования на современной территории Беларуси связано с открытием в 1776 г. проф. Ж.Э. Жилибером Гродненской медицинской академии (ГМА). Но она действовала недолго и подготовила несколько выпусков врачей и хирургов. В 1781 г. была переведена в Вильно, где преобразована в медицинский факультет университета. Но уникальный опыт ГМА сохранился и может быть использован в настоящем [5].

После воссоединения в 1939 г. Западной Беларуси с БССР и благодаря проведенным преобразованиям медицинское обеспечение населения значительно улучшилось, оно стало государственным, бесплатным и общедоступным. Во многом этому способствовало то, что сюда было направлено большое количество врачей из БССР и СССР. В результате к 1940 г. их численность увеличилась более чем в 2 раза (табл. 1).

В годы немецко-фашистской оккупации (1941-1944) здравоохранению Гродненской области нанесен значительный урон. Созданные в 1939-1941 гг. медицинские учреждения были в основном уничтожены, имущество их разграблено, многие медицинские работники были призваны в армию или успели эвакуироваться в глубь СССР. После освобождения области на ее территории было выявлено и зарегистрировано всего 85 медицинских работников.

Таблица 1 – Обеспеченность населения врачами всех специальностей по областям (на конец года)

Области	Число врачей на 10000 человек населения					
	1940 г.	1950 г.	1955 г.	1960 г.	1965 г.	1970 г.
Белорусская ССР	5,7	9,3	12,0	16,4	21,8	25,8
Брестская область	4,9	7,6	9,7	12,1	15,6	19,0
Витебская область	5,2	8,8	10,3	16,0	20,4	24,6
Гомельская область	5,0	8,2	10,2	13,1	17,4	20,2
Гродненская область	4,1	6,6	6,6	12,1	17,3	21,9
г. Минск	40,1	50,6	55,0	62,5	68,3	68,2
Минская область	4,4	7,0	6,9	11,0	15,6	18,7
Могилевская область	4,4	7,9	10,1	13,7	17,8	20,7

Примечание: показатели приведены по официальным данным [1, 7].

В связи с восстановлением и дальнейшим развитием органов и учреждений здравоохранения потребность в медицинских кадрах, особенно во врачах, возрастала. После заключения 9 сентября 1944 г. белорусско-польского соглашения о возможности переселения из Брестской и Гродненской областей в Польшу стали выезжать лица польской национальности. В их числе были медицинские и фармацевтические работники. Например, в Гродно на выезд зарегистрировалось половина сотрудников первой городской, детской и инфекционной больниц. В 1945 г. при наличии 106 врачей прибыло в область еще 47, но убыло 59, из них в Польшу – 42. В результате стало не хватать узких специалистов, особенно в районах (табл. 2). Например, в Гродно остались только 3 хирурга, высоко квалифицированных – 1. По этой же причине в области закрылось 8 из 32 аптек [25].

Таблица 2 – Численность медицинских работников в Гродненской области в 1945 г. (по данным на 1 июня)

Специальности	Положено по штатам	Имеется фактически	%
Врачи	415	106	25,5
Зубные врачи	72	28	38,9
Фельдшера	315	108	34,3
Акушерки	345	58	16,8
Медицинские сестры	675	173	25,6

Примечание: источник данных [25].

За первую послевоенную пятилетку в Гродненской области только удалось сохранить имеющуюся численность врачебных кадров и немного увеличить по сравнению с довоенным периодом (табл. 1). В 1946 г. число работающих врачей увеличилось до 188 [20]. Но, как и в целом по Беларуси, зарегистрированные должности не всегда были замещенными.

Решение кадровой проблемы только за счет помощи других республик СССР и восточных областей БССР, как это делалось в первые послевоенные годы, было невозможно. Имеющиеся в республике Минский (восстановлен в 1944 г.) и Витебский (восстановлен в 1946 г.) институты в связи с военными последствиями выпуск врачей увеличивали медленно. Врачей-стоматологов и провизоров вообще никто не готовил.

23 января в 1948 г. Гродненский облисполком и обком партии приняли совместное постановление № 7-50/3 «Об организации фармацевтического института в Гродно в 1958 г.». Планировалось выделить для него дом по ул. Замковой 9, а находившийся там строительный техникум перевести в Лиду. В доме № 6 по ул. Парижской коммуны намечалось поместить общежитие. Для профессорско-преподавательского состава предусматривалось выделить 5 квартир. Но мотивированного ответа на это ходатайство от Совета Министров (СМ) и ЦК Коммунистической партии Беларуси (ЦК КПБ) БССР пока выявить не удалось [13].

Не удалось из-за экономических трудностей значительно улучшить обеспечение республики врачевными кадрами и за годы второй пятилетки (1951-1955), что подтверждается данными таблицы 1. При общереспубликанском показателе 12,0 на 10000 населения в трех областях он был значительно ниже. Причем самой отстающей по-прежнему была Гродненская область, где этот показатель оставался на уровне 1950 г. – 6,6. Состоявшийся в 1947 г. областной съезд врачей обсудил состояние и пути дальнейшего развития здравоохранения. В ряде выступлений отмечена острая необходимость в увеличении численности медицинских кадров, повышении уровня их квалификации. В конце 1948 г. Гродненский обком КПБ провел совещание актива работников здравоохранения области, на котором обращено особое внимание участников на ряд имеющихся недостатков в медицинском и лекарственном обеспечении населения, идейно-политическом воспитании кадров [21].

Нельзя не отметить, что медицинская общественность Гродно и области неоднократно поднимала перед партийными и советскими органами вопрос о назревших проблемах и неудовлетворительном состоянии здравоохранения, включая обеспечение врачевными кадрами. Как видно из выступления заведующей горздравотделом Л.Д. Исаевой, на XI городской партийной конференции в 1956 г. в Гродно имелось всего 104 врача, хотя было зарегистрировано 172 должности. Большинство из них работало на 1,5-2 ставки. Врачи не желали ехать в Гродно или надолго не задерживались здесь из-за того, что их не обеспечивали жилплощадью [26].

ЦК КПБ и СМ БССР, несмотря на социально-экономические трудности послевоенных лет, постоянно уделяли внимание развитию здравоохранения. Учитывая сложившуюся неудовлетворительную обстановку, 30 мая 1957 г. на VIII сессии Верховного Совета БССР был заслушан вопрос «Об улучшении медицинского обслуживания населения». Как было отмечено, в СССР на 10000 населения уже приходилось 16 врачей. В то же время Белорусская, Казахская и Молдавская ССР имели самый низкий и одинаковый показатель обеспеченности населения врачами, который составлял всего 11,0 [8].

Проверка, проведенная СМ БССР в 1958 г., показала, «что учреждения здравоохранения республики все еще недостаточно укомплектованы врачевными кадрами» [15]. Наиболее неблагоприятное положение, как отметила специальная комиссия, сложилось в западном регионе. В Брестской области из-за недостатка врачей коэффи-

циент совместительства составлял 1,43. Еще хуже обстояло дело в Гродненской области, где показатель совместительства составлял 1,6 в городах и 1,8 – в сельской местности [14].

Учитывая сложившуюся ситуацию, СМ БССР поручил министерству здравоохранения провести работу по изучению необходимости и возможности организации в республике еще одного медицинского института. Когда об этом стало известно, из областей начали поступать просьбы о принятии положительного решения. Наибольшую активность проявила Гродненская область. Не дожидаясь результатов, Гродненский обком КПБ и Гродненский облисполком 4 апреля 1958 г. направили обращение в ЦК КПБ и СМ БССР с предложением внести этот вопрос на рассмотрение. В нем сообщалось, что по штатным нормативам в области должно быть 1325 врачей, а имеется всего 640, из них только 21 врач из местного населения. Для размещения нового института в Гродно имеется возможность предоставить для учебной базы помещения общей полезной площадью 3800 квадратных метров, а также общежития для студентов на 430 мест. Профессорско-преподавательскому составу будут выделены квартиры.

Министром здравоохранения И.А. Инсаровым 5 мая 1958 г. была представлена докладная записка в ЦК КПБ и СМ БССР на имя К.Т. Мазурова и Н.Е. Авхимовича. В ней отмечается, что в Беларуси имеется острый недостаток во врачевных кадрах, она занимает одно из последних мест среди других республик СССР. При наличии только двух медицинских институтов в Минске и Витебске этот разрыв, существующий многие годы, не будет ликвидирован. Коллегия министерства сочла необходимым обратиться к руководству республики с предложением об открытии третьего медицинского института с тем, чтобы увеличить ежегодный набор до 1100 студентов, вместо 800 в настоящее время. Признано целесообразным расположить его не в восточной (Гомель), а в западной части республики (Гродно), где более остро стоит этот вопрос. Изучением ситуации на месте было установлено, что в Гродно потребуется увеличить полезную площадь необходимых помещений до 6500 квадратных метров.

12 июня 1958 г. в ЦК КПБ и СМ БССР обратились с просьбой организовать в г. Гродно медицинский институт председатель облисполкома И. С. Кононович и секретарь обкома КПБ С.А. Пилотович. Они ходатайствовали о помощи в освобождении ряда помещений, которые ранее были обещаны для размещения института. В следующем постановлении от 11 июля 1958 г. они обещали дополнительно предоставить еще здание средней школы и выделить 10 квартир для профессорско-преподавательского состава. Такая настойчивость во многом обусловлена, как отмечалось выше, активностью медицинских работников. К этому приложил немало усилий отдел здравоохранения облисполкома, который возглавлял В.М. Горьенко [22].

При рассмотрении поступивших предложений ЦК КПБ и СМ БССР предпочли согласовать их с вышестоящими органами. Окончательно они были обсуждены и одобрены ЦК КПБ (протокол № 118 от 13 июня 1958 г.). После этого в ЦК КПСС направлено ходатайство о разрешении открыть в г. Гродно в 1958 г. третий медицинский институт с приемом 250 человек. На заседании Секретариата ЦК оно было рассмотрено и принято, что зафиксировано в протоколе № 74 от 31 июля 1958 г. Министерство здравоохранения СССР в приказе № 379 от 8 августа 1958 г. поддержало открытие ГрГМИ с приемом 250 сту-

дентов и установило начало занятий с 15 октября.

После этого СМ БССР издал постановление № 541 от 9 августа 1958 г. «Об организации Гродненского государственного медицинского института» [19]. В нем для улучшения медицинского обслуживания населения республики надлежит открыть его в 1958/1959 учебном году и принять для обучения 250 человек. Гродненскому облисполкому и обкому КПБ разрешено передать для размещения института здания: 1) технического училища (учебный, производственный, административный корпуса по ул. О. Кошевого, 4 и общежитие по ул. М. Горького); 2) вечерней школы рабочей молодежи (ул. К. Маркса, 1); 3) железнодорожного техникума (учебный корпус по ул. Э. Ожешко 1 и общежитие по ул. Замковой); 4) средней школы на Колхозной площади (заканчивается строительство).

Министерство здравоохранения БССР приказом № 75 от 14 августа 1958 г. назначило на должность директора создаваемого ГрГМИ кандидата медицинских наук, доцента Л.Ф. Супрона [24.11.1910, Витебск – 1.11.1968, Ангарск]. Такое доверие к нему не было случайным: это был известный в республике врач, организатор здравоохранения, педагог и ученый. Министр здравоохранения И.А. Инсаров отзывался о нем как об энергичном и инициативном работнике, который сумеет оправдать доверие [6].

Леонард Феликсович окончил в Витебске два института: в 1931 г. – ветеринарный и в 1938 г. – медицинский. Освоив эти специальности, он достиг значительных успехов: в ветеринарном институте возглавлял кафедру фармакологии (1937-1939), в медицинском – заведовал кафедрой санитарной обороны (1939-1941). Хотя ему приходилось совмещать работу и учебу в двух институтах, но он отдал предпочтение медицине. В 1940 г. он успешно защитил кандидатскую диссертацию, в 1941 г. ему присвоено звание доцента. Когда началась война, его призвали в армию. С 1941 по 1944 г. он возглавлял Хабаровский эвакуационный госпиталь Дальневосточного фронта.

После демобилизации бывший военврач Л.Ф. Супрон трудился с 1944 по 1958 г. в Минске доцентом кафедры военно-медицинской подготовки сначала в медицинском институте, затем в институте усовершенствования врачей (фото 1). В Беларуси он считался одним из ведущих специалистов в области гражданской обороны. В 1946-1947 гг. одновременно работал заместителем министра здравоохранения БССР, курируя эти



*Фото 1 - Л.Ф. Супрон (1910-1968).
Фотография 1957г.*

вопросы. В 1948 г. ему было поручено создать в Минске Республиканскую санитарно-химическую научно-исследовательскую лабораторию, которую он успешно возглавлял до 1958 г.

СМ БССР и министерством здравоохранения перед Л.Ф. Супроном как первым директором была поставлена трудная и ответственная задача: за сравнительно короткий срок организовать ГрГМИ и создать в нем необходимые условия для подготовки врачей, преимущественно из коренного населения, чтобы увеличить их численность в западных областях. Гродненский обком КПБ, считал это необходимым и по политическим соображениям, чтобы не отставать от Польши, которая уже открыла медицинскую академию в Белостоке [24].

Прибыв в Гродно, доцент Л.Ф. Супрон в первую очередь занялся кадрами, финансово-материальным обеспечением и приемными экзаменами. На 1958-1959 учебный год предстояло нанять на работу около 50 сотрудников,

из них профессорско-преподавательского состава – 26 и учебно-вспомогательного – 21. В состав администрации, кроме директора, были приняты: Г.И. Кирилук – декан, В.И. Гарусин – заместитель по административно-хозяйственной части, В.А. Серова – главный бухгалтер. С их помощью, несмотря на малочисленность и отсутствие связей, приходилось решать вопросы по организации кафедр, обеспечении их помещениями и оборудованием.

Особое внимание директору Л.Ф. Супрону пришлось уделить приемным экзаменам. По объявлению БЕЛТА и местных газет [2, 3] к 30 августа 1958 г. поступили заявления от 1244 абитуриентов, в том числе от 792 – из западных районов, 336 – из других районов и 116 – из-за пределов республики. Из них 292 было со стажем, 57 – демобилизованных и 5 – участников войны. Выдержало экзамены всего 579 человек, принято в ГрГМИ на единственный лечебный факультет 250 студентов. Среди поступив-



Фото 2 - Первый учебный корпус института

ших было 56 средних медицинских работников [17]. Национальный состав будущих врачей был таким: белорусы – 64 %, русские – 18,6 %, поляки – 14,2 %, украинцы – 2 %, евреи – 1 % [18].

С большими трудностями дирекции института пришлось добиваться выделенных для него помещений. Облисполкомом принято решение № 531 от 20 августа 1958 г., которым горисполком был обязан освободить их в течение 10 дней. Но в установленное время удалось получить только помещения вечерней школы по ул. К. Маркса и средней школы на Колхозной площади, где заканчивалось строительство. Затруднения возникли с передачей и ремонтом других помещений, со снабжением строительными материалами. Здание технического училища на ул. О. Кошевого ремонту подлежало в течение года. С освобождением общежитий также были задержки (Фото 2, 4).

Были проблемы с подбором профессорско-преподавательских кадров. Доцент Л.Ф. Супрон планировал к 1962 г. развернуть работу 40 кафедр и курсов, для которых могло понадобиться около 200 преподавателей. Для создания первых 10 кафедр удалось привлечь около 30 сотрудников, из них 5 доцентов-кандидатов наук и 2 кандидата наук. К началу второго семестра для открытия новых кафедр принято еще 3 кандидата наук. Это были в основном ученые из медицинских институтов Витебска, Минска, Ленинграда и других городов. К преподаванию привлекался также педагогический и медицинский персонал Гродно без ученой степени.

Под руководством доцента Л.Ф. Супрона за два месяца напряженной работы ГрГМИ был подготовлен к началу работы. С большими трудностями удалось отремонтировать 8 учебных корпусов и общежитие, оборудовать кабинеты и лаборатории. Торжественное открытие нового медицинского вуза состоялось 15 октября 1958 г. С утра по звонку студенты собрались в просторных аудиториях. С первой лекцией по анатомии выступил член-корреспондент Академии наук БССР, профессор Минского медицинского института Д.М. Голуб. В тот же день состоялась также лекция по истории КПСС и неорганической химии.

Вечером состоялось торжественное собрание. В празднично оформленном зале собрались студенты и преподаватели, представители властей и общественности. Его открыл вступительным словом директор Л.Ф. Супрон. Затем с приветствиями и поздравлениями выступили: от Гродненского обкома КПБ и облисполкома И.С. Кононович, от министерства здравоохранения СССР В.В. Ермаков, от министерства здравоохранения БССР И.А. Инсаров, от Академии медицинских наук З.К. Могилевчик и др. Присутствующие были ознакомлены с многочисленными поздравительными письмами и телеграммами. После этого состоялся большой праздничный концерт [2].

Как видно из отчетов, сохранившихся и выявленных в архивах, за первый учебный год дирекцией и профессорско-преподавательским составом успешно были выполнены учебный план и программа. На высоком научном уровне читались лекции по истории КПСС (М.В. Барсебян), анатомии (В.М. Левченко), биологии (В.С. Никитин) и др. Были созданы общественные организации, спортивное общество, художественная самодеятельность.

Вначале в ГрГМИ из-за недостатка кадров не было ни

учебной, ни научной части. Во втором семестре для координации учебного процесса создано методическое бюро в составе Г.И. Кирилюка (председатель), А.Н. Габузова, М.В. Барсебян, Ю.М. Островского и В.С. Никитина. Начала также действовать проблемно-методическая комиссия в составе А.Н. Габузова (председатель), С.И. Гельберга, Н.И. Аринчина, М.М. Мажуля, и А.И. Ювченко [16], (фото 3).

Большое внимание уделял Леонард Феликсович развитию в институте научных исследований. 24 ноября 1958 г. на заседании Ученого Совета утверждена тематика докладов для заслушивания на первой научной конференции. Она состоялась 7-8 февраля 1959 г. и названа научной сессией; был издан сборник доложенных работ [9]. В дальнейшем стало традицией такие сессии проводить ежегодно (1960, 1961, 1962). К участию в них привлекались все сотрудники кафедр. Для помощи им в 1961 г. создана первая в медицинских институтах республики Центральная научно-исследовательская лаборатория. Для нее построено специальное здание рядом с виварием.



Фото 3 - Заседание дирекции. Фото 1960 г.

Среди принятых в институт в 1959-1960 учебном году насчитывалось уже 200 производственников, в их числе стало больше средних медицинских работников. Число кафедр увеличилось до 12, на них работало 44 преподавателя, в том числе 3 доктора наук и 13 доцентов и кандидатов наук. Расширена материальная база, этому способствовало строительство в 1960 г. нового учебного корпуса. Кафедра нормальной физиологии (зав. Н.И. Аринчин) пополнилась таким уникальным прибором, как электротензионографометр. Современным оборудованием были также оснащены кафедры физики (М.М. Мажуль), биохимии (Ю.М. Островский), микробиологии (С.И. Гельберг) и нормальной анатомии (А.Н. Габузов). В следующем учебном году готовилось к открытию еще 8 новых кафедр [12].

К 1962 г. доцент Л.Ф. Супрон смог при поддержке профессорско-преподавательского состава создать на должной высоте учебную базу для преподавания теоретических предметов. Увеличилась численность административно-хозяйственного персонала. В институте уже работало 9 профессоров-докторов, 17 доцентов-кандидатов наук и 26 кандидатов наук. Это позволило открыть новые кафедры, клиники и лаборатории. Однако возник ряд проблем при создании клинических кафедр.

При организации ГрГМИ не было обращено должного внимания на недостаток в Гродно больниц и поликлиник. Л.Ф. Супрон, став его директором, с самого начала неоднократно поднимал этот вопрос перед властью.

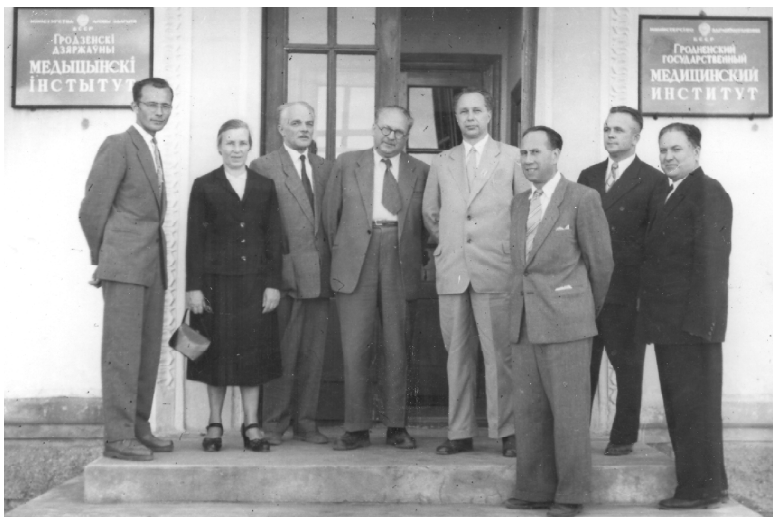


Фото 4 - Административный корпус. Встреча с польской делегацией

ми республики и области. За послевоенные годы в городе построена лишь одна детская больница (1961), только ее можно было называть клинической. На совещании в обкоме КПБ 7 сентября 1962 г. пришлось обсуждать вопрос о создавшемся положении. В городе имелось всего 8 маломощных больниц на 1025 коек. Поэтому для размещения клинических кафедр и проведения занятий с трудом находилось 1-2 комнаты. В связи с этим возникла необходимость временного перевода студентов 5-6 курсов в Могилев или Гомель. За это высказались и заведующие кафедрами: С.С. Гробштейн, Г.Я. Либерзон, С.М. Луценко, М.В. Могилев, Н.И. Шварц и Б.И. Клепацкий [23].

Однако эти трудности были признаны временными, и существенной помощи институту не было оказано. Леонарду Феликсовичу пришлось преодолевать их в сотрудничестве с отделом здравоохранения облисполкома, главными врачами больниц. Во многом благодаря его настойчивости была расширена областная больница (1960), построен родильный дом (1962). Только в 1963 г. было начато, наконец, строительство комплекса новых и современных зданий для областной клинической больницы.

Наряду с административной деятельностью Л.Ф. Супрон в 1960 г. организовал и возглавил кафедру патологической физиологии. Как в Минске, так и в Гродно выполняемые им научные работы в основном были посвящены вопросам санитарно-химической защиты населения в чрезвычайных ситуациях. Он был прекрасным экспериментатором не только при проведении научных исследований. Его лекции также сопровождалась опытами. Всего им выполнено свыше 40 научных работ, опубликованных как в открытой, так и закрытой печати. В их числе учебник «Медицинское обеспечение населения в условиях применения средств массового поражения» (1959, соавт. Ф.П. Зверев). По этой теме им велась на кафедре научные исследования для завершения докторской диссертации.

Важное значение придавал директор Л.Ф. Супрон общественно-политической и воспитательной работе, причем не только в коллективе института, но и в Гродно и области. Он пользовался авторитетом среди населения как член Гродненского горкома КПБ, ревизионной комиссии обкома КПБ, депутат городского и областного

совета народных депутатов. За успехи в профессиональной и общественной деятельности неоднократно поощрялся. Как участник войны награжден медалями «За участие над Германией» (1945) и «За доблестный труд в Великую Отечественную войну» (1946). За достигнутые успехи в развитии здравоохранения и подготовке медицинских кадров награжден Почетной грамотой Верховного Совета БССР (1960) и орденом Трудового Красного знамени (1961).

Благодаря Леонарду Феликсовичу и возглавляемому им коллективу, несмотря на трудности, были заложены основы начального этапа становления ГрГМИ. Работать ему приходилось напряженно и настойчиво. Не обходилось и без критических выступлений, особенно когда создание учебной и клинической базы отставало от потребностей педагогического процесса. В тогдашних административно-бюрократических условиях на этой почве ему не удавалось избегать конфликтов с местными властями.

Несмотря на это, доцент Л.Ф. Супрон продолжал выполнять стоящие перед ним задачи. В должности директора он смог продержаться почти 4 года, затем уволился по личной просьбе. 16 ноября 1962 г. он передал руководство ГрГМИ кандидату медицинских наук, доценту Д.А. Маслакову, который руководил им до 1998 г. Расширилась материальная база, открылись новые факультеты, улучшилась подготовка кадров. Все это способствовало росту численности врачей, развитию медицинской науки и здравоохранения в западных областях Республики Беларусь. В этом немалая заслуга основателя и первого директора института.

В 1962 г. доцент Л.Ф. Супрон переведен в Минск на педагогическую работу в институт усовершенствования врачей. Затем министерство здравоохранения СССР назначило его в 1967 г. директором филиала № 5 Института биофизики в Ангарске (РСФСР). Он был создан в 1964 г. и находился в стадии становления. Леонард Феликсович, став третьим директором, за короткое время преобразовал его в организованное и работоспособное подразделение. Здесь им готовилась к защите докторская диссертация по профилактике и лечению лучевой болезни. К сожалению, он вскоре заболел и умер. Похоронен в Минске.

Память о Леонарде Феликсовиче Супроне, как основателе и первом директоре ГрГМИ, увековечена в профессорской галерее. Ему посвящен ряд публикаций [27]. Его портрет и личные вещи хранятся в музее истории ГрГМУ

Литература

1. Белорусская ССР за 50 лет. Статистический сборник / ред. Г. Последович. – Минск: Беларусь, 1968. – С. 242-243.
2. БЕЛТА. В Гродненском медицинском институте начались занятия // Советская Белоруссия. – 1958. – 16 октября. – С. 4.
3. БЕЛТА. Новый медицинский институт в республике // Гродненская правда. – 1958. – 10 августа. – С. 1.
4. Гродненский государственный медицинский институт / подг. матер. Д.А. Маслаков [и др.]. – Минск: Польша. – 1983. – 32 с.
5. Игнатович, Ф.И. Ж.Э. Жилибер и Гродненская медицинская академия / Ф.И. Игнатович // Журнал Гродненского государственного медицинского университета. – 2011. – № 2. – С. 85-90.
6. Инсаров, И.А. К истории организации медицинского института в г. Гродно / И.А. Инсаров // Здравоохранение Белоруссии. – 1968. – № 9. – С. 5-7.

7. Народное хозяйство Белорусской ССР в 1970 году. Статистический сборник / рук. и ред. Д.Л. Черванев [и др.]. – Минск: Статистика, 1971. – С. 394.
8. Пятая сессия Верховного Совета Белорусской ССР четвертого созыва. Стенографический отчет. Минск, 1957. – С. 259-265.
9. Сборник работ 1-й научной сессии. – Гродно, 1959. – 118 с.
10. Гарелик П.В. 50 лет Гродненскому государственному медицинскому университету : события и биографии // П.В. Гарелик, е.м. тищенко. – Гродно : ГрГМУ, 2008. – 544 с.
11. 40 лет Гродненскому государственному медицинскому институту (1958-1998). Сб. матер. / гл. ред. П.В. Гарелик, отв. ред. Е.М. Тищенко. – Гродно: ГрГМИ, 1998. – 158 с.
12. Супрон, Л.Ф. В молодом институте / Л.Ф. Супрон // Гродненская правда. – 1960. – 1 мая. – С. 2.
13. Государственный архив Гродненской области. – Ф. 828. – Оп. 1. – Д. 6. – Л. 1.
14. Там же. – Д. 62. – Л. 88.
15. Там же. – Д. 68. – Л. 197.
16. Там же. – Ф. 2720. – Оп. 1. – Д. 2. – Л. 25-39.
17. Там же. – Л. 11.
18. Там же. – Оп. 3. – Д. 8. – Л. 61.
19. Там же. – Ф. 1171. – Оп. 2. – Д. 1096. – Л. 83.
20. Государственный архив общественных объединений Гродненской области. – Ф. 1. – Оп. 1. – Д. 58. – Л. 88.
21. Там же. – Д. 171. – 159 л.
22. Там же. – Д. 793. – Л. 157.
23. Там же. – Л. 161-165.
24. Там же. – Л. 193.
25. Там же. – Д. 1772. – Л. 1.
26. Там же. – Ф. 2. – Оп. 15. – Д. 3. – Л. 108.
27. Супрон Л.Ф. (1910-1968) – первый ректор (1958-1962). Библиогр. список лит-ры к 100-летию со дня рождения / сост. Т.Б. Журавлева [Электронный ресурс]. – Гродно, 2010. – Режим доступа: <http://yandex.ru/clck/jsreadr>. – Дата доступа: 16.09.2013.

HISTORY OF FOUNDATION OF GRODNO MEDICAL INSTITUTE AND ITS FIRST
DIRECTOR ASSOCIATE PROFESSOR L.F. SUPRON
TO THE 55TH ANNIVERSARY FROM THE DATE OF OPENING DEDICATED

Ignatovich F.I.

Grodno Scientific Society of Historians of Medicine, Grodno, Belarus

The reasons for lack of doctors in western areas which became part of Belarus in 1939 were investigated. To solve the problem the third medical institute was opened in Grodno in 1958. The founder and first director L.F. Supron started its formation as educational, scientific and cultural center of the Western Region. It allowed to increase considerably the number of doctors in Grodno and Brest regions as well as in the whole Republic.

Key words: Belarus, Grodno, health service, medical professionals, medical institute, material resources, academic staff.

Адрес для корреспонденции: e-mail: fignatow@mail.ru

Поступила 13.09.2013