

УДК 378.172:61:311

## КОЛИЧЕСТВЕННАЯ ДИНАМИКА СТУДЕНТОВ, ЗАНИМАЮЩИХСЯ ФИЗВОСПИТАНИЕМ НА СПЕЦИАЛЬНОМ МЕДИЦИНСКОМ ОТДЕЛЕНИИ ГРОДНЕНСКОГО МЕДИЦИНСКОГО УНИВЕРСИТЕТА

А.В.Разнидын, зав. кафедрой, д.м.н.; В.М.Чекмарев;  
Н.В.Лункина, м.с. СССР; О.Ф.Мамидо; А.Н.Хоняков; Д.А.Иноятова

Кафедра физвоспитания и спорта

УО «Гродненский государственный медицинский университет»

*Проанализирована количественная характеристика специального медицинского отделения кафедры физвоспитания и спорта ГрГМУ после ежегодного медицинского осмотра студентов. Использованы данные 1-4 курсов в объеме формы № 061/у за последние 12 лет. Результаты статистического анализа показали, что количество студентов, занимающихся физвоспитанием на специальном медицинском отделении, увеличилось за последние 12 лет в 1,7-1,6 раза; количество студентов, отнесенных к спецмедгруппам, снижалось с 1995 г. (18,2 %) по 1999 г. (13,7 %), прогрессивно возрастало и составило максимум в 2006-07 учебном году - 24,4 %; количество студентов, занимавшихся в группах ЛФК, было максимальным в 1999 г. (12,2 %), прогрессивно снижалось до 2006 г. (в 2,7 раза) и составило 4,5 %; большинство студентов, занимавшихся в спецмедгруппах и группах ЛФК, составили женщины.*

**Ключевые слова:** динамика, студенты, количество, физвоспитание, специальное медицинское отделение ГрГМУ.

*After the annual medical observation of the 1<sup>st</sup> - 4<sup>th</sup> year students the quantitative rate of the special medical section of Physical Culture and Sport Department (GSMU) within the form № 061/y for the last 12 years has been studied. The statistical analysis results have shown the number of students doing physical training in the special medical section for the last 12 years to have increased 1.7-1.6 fold; the number of special medical group students with low physical intensity was decreasing from 1995 (18.2%) till 1999 (13.7%), then progressively increasing making the upper limit of 24.4%; the number of exercise therapy students was at most in 1999 (12.2%), then progressively decreased till 2006 (2.7 times less) and came to 4.5%; the majority of students in both groups were females.*

**Key words:** dynamics, students, number, physical training, special medical group with low physical intensity, Grodno State Medical University (GSMU).

Сохранение здоровья и улучшение физической подготовки в студенческие годы зависит от многих факторов, среди которых можно отметить: научно-обоснованная организация процесса обучения, высокий уровень санитарно-гигиенического состояния мест учебы, проживания и отдыха, качественное питание, достаточная двигательная активность, отсутствие вредных привычек и т. д. [4].

В настоящее время от 20 до 30 процентов учащихся высших учебных заведений [1, 3, 4, 5] нуждаются в медицинской реабилитации, так как имеют дефекты в физическом развитии или являются носителями хронических заболеваний. Основным методом медицинской реабилитации, которую организует высшее учебное заведение, является кинезотерапия. Физические упражнения в первую очередь помогает студентам специальных медицинских групп и групп лечебной физкультуры (ЛФК) (в сочетании с физиотерапией и медикаментозными препаратами) корригировать имеющиеся дефекты в состоянии здоровья и физическом развитии, предотвращать их прогрессирование, предупреждать обострения. При улучшении состояния здоровья учащегося повышение его функционального класса позволяет переводить его из групп спе-

циального медицинского отделения в подготовительную группу, что означает положительный шаг в его медицинской реабилитации. Таким образом, движение из группы в группу, изменение их количественного состава указывают не только на эффективность реабилитационных мероприятий, но также косвенно характеризует состояние здоровья и физического развития студентов.

Цель исследования: дать анализ динамики количества студентов занимающихся физическим воспитанием в специальных медицинских группах и группах ЛФК за период с 1995 по 2006 гг.

Проанализирована количественная характеристика специального медицинского отделения кафедры физвоспитания и спорта после ежегодного медицинского осмотра студентов. Использованы данные 1-4 курсов в объеме формы № 061/у за последние 12 лет. Критериями распределения на спецмедгруппы и группы ЛФК служили показатели физического развития и состояния здоровья [1, 2, 3].

В таблице 1 и рис. 1, 2, 3 представлены данные по количественной динамике студентов, занимавшихся физкультурой как в основных группах, так и на специальном медицинском отделении.

Таблица 1. Количественные показатели специального медицинского отделения Гродненского медуниверситета

Учебный год, гг.	Количество студентов на 1-4 курсах		Количество студентов					
	всего	жен.	Основная группа	Подготовительная группа	Специальная группа		Группа ЛФК	
					всего	жен.	всего	жен.
1995-1996	972	649	709	79	177	162	7	7
1996-1997	833	567	581	84	152	127	16	12
1997-1998	861	600	620	79	135	118	27	20
1998-1999	956	679	645	88	151	119	72	54
1999-2000	1024	716	662	97	140	102	125	82
2000-2001	1122	786	740	108	169	130	105	68
2001-2002	1183	818	799	79	168	137	137	97
2002-2003	1222	858	799	106	200	170	117	82
2003-2004	1306	948	811	142	247	207	106	82
2004-2005	1334	980	841	125	254	220	114	88
2005-2006	1451	1079	834	173	342	290	102	78
2006-2007	1630	1092	980	179	397	333	74	52

Анализ приведенных выше цифр таблицы указывает на наличие двух пиков роста числа студентов, отнесенных к специальной медицинской группе. Первый приходится на 1995-1996 учебный год, когда количество студентов (мужского и женского пола) занимавшихся в спецмедгруппах, составляло 18,2 %, далее следовало снижение до 13,7 % в 1999-2001 гг. и плавное нарастание с максимальными цифрами, которые приходились на 2006-2007 учебный год и составляли 24,4 %.

Максимальное количество студентов, которые занимались в группах ЛФК (мужского и женского пола) приходилось на 1999 г. (12,2 %) и 2001 г. (11,6 %) с последующим плавным снижением до 4,5 % в 2006-2007 учебном году. Последние цифры сопоставимы с 1997-1998 учебным годом, когда они составляли 3,1 %.

По половому признаку в специальных медицинских группах постоянно преобладали женщины (Рис. 1), количество которых составляло в 1995 г. 25,0% (от общего количества женщин студенток 1-4 курсов), в 1999 г. было наименьшим – 14,2%. Далее следовало плавное нарастание по годам, достигая своего максимума к 2005-2007 гг. (26,9%-30,5% соответственно).

В группах ЛФК (рис. 2) в 1995-1996 учебном году занималось всего 1,1 % студенток (от общего количества женщин 1-4 курсов) и ни одного мужчины; максимальное количество занимающихся студенток выявлено в период 1999-2001 гг., составляя соответственно 11,5%-8,7%-11,9%. Еще более высокие цифры в этот же период демонстрируют студенты мужчины, занимавшиеся в группах ЛФК – 14,0%-11,0%-11,0%. Далее, к 2006-2007 учебному году, происходило плавное снижение к цифрам 4,8 % у женщин и 4,1 % у мужчин.

Общее количество студентов, занимавшихся на специальном медицинском отделении (спецмедгруппы + группы ЛФК), составляло в 1995 г. 18,3% (рис. 3), затем происходило плавное нарастание занимающихся, с небольшими колебаниями, достигая максимума к 2005-2006 учебному году (30,6%). В 2006-2007 учебном году сохранялся достаточно высокий процентный уровень студентов, занимавшихся физвоспитанием на спецмедотделении – 28,9 %.

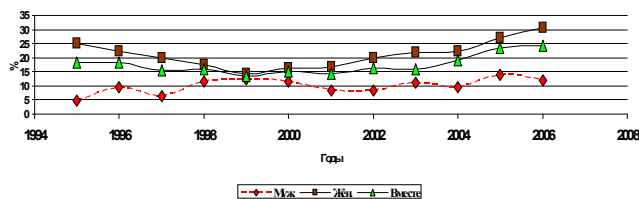


Рис. 1. Количество студентов (%) в спецмедгруппах за период 1995-2006 гг.

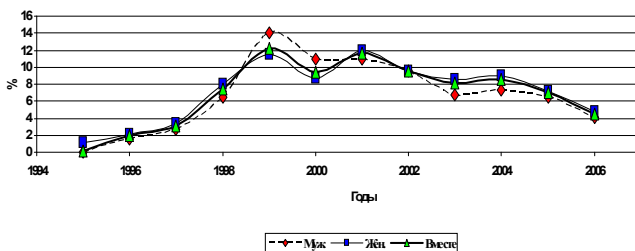


Рис. 2. Количество студентов (%) в группах ЛФК за период 1995-2006 гг.

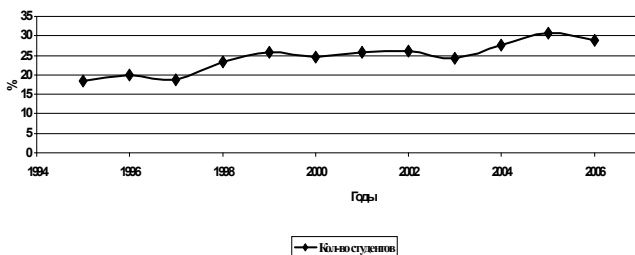


Рис. 3. Количество студентов (%) занимавшихся физвоспитанием на спецмедотделении за период 1995-2006 гг.

На наш взгляд, существующая тенденция к увеличению числа студентов, имеющих значительные изменения в состоянии здоровья и нуждающихся в занятиях по физвоспитанию в спецмедгруппах, имеет многофакторные причины [3]. Еще 5-10 лет тому назад в эти группы приходили студенты, имевшие классические диагнозы, базировавшиеся на традиционных исследованиях. С причиной этих заболеваний и процессом их течения было действительно все понятно. Однако появились новейшие медицинские технологии (сканеры, доплеры, томографы), а вместе с ними и разнообразные новые функциональные диагнозы, которые расширили круг медицинских показаний (кстати, не всегда обоснованный) для назначения спецмедгрупп или групп ЛФК. В этой связи крайне важно проведение врачами проб с дозированными физическими нагрузками, которые могли бы обосновать степень компенсаторных возможностей организма. К сожалению, проведение таких проб часто игнорируется, а интерпретация затруднена из-за отсутствия знаний.

Нозологический анализ формировавшихся спецмедгрупп и ЛФК показал, что на первом месте идет патология опорно-двигательного аппарата (ОДА), которая составляет 21,0 %-35,6 % (от общего количества студентов, занимавшихся физвоспитани-

ем на специальном медицинском отделении), на втором месте – патология почек и мочевыводящих путей 14-37% (лидируют нефроптозы 1-2 степени), на третьем месте – заболевания органов зрения 18-23% (преимущественно близорукость высокой степени). Так, на первых двух курсах у студентов, поступивших в университет в 2005 и 2006 гг. выявлено с патологией ОДА 197 человек (20,9%); женщины составили 156 человек (79,2%), мужчины – 41 (20,8%). Диагноз сколиоз выставлен 143 человекам (72,6%), плоскостопие – 39 человекам (мужчин – 23 человека (58,9%), женщин – 16 человек (41,0%)). В 3,6% случаев сколиоз и плоскостопие выявлялись у одних и тех же лиц. В группах ЛФК, помимо вышеописанной патологии, занимаются студенты с достаточно серьезной патологией врожденного характера сердечно-сосудистой системы (пороки сердца), почек (отсутствие или удвоение почек), заболеваниями крови (лимфогрануломатоз), опорно-двигательного аппарата (врожденные вывихи бедра, коксартрозы 2-3 степени), состояниями после серьезных травм и операций.

Таким образом, результаты анализа динамики количества студентов ГрГМУ, занимающихся физическим воспитанием на специальном медицинском отделении, за последние 12 лет позволяют сделать выводы, что:

- количество студентов, занимающихся физвоспитанием на специальном медицинском отделении кафедры физвоспитания и спорта ГрГМУ увеличилось за последние 12 лет в 1,7-1,6 раза и составило в 2005-2007 гг. 30,6-28,9%;

- количество студентов, отнесенных по состоянию здоровья и физического развития к спецмедгруппам, снижалось с 1995 г. (18,2%) по 1999 г. (13,7%), затем прогрессивно возрастало и составило максимум в 2006-2007 учебном году - 24,4%;

- количество студентов, занимавшихся в группах ЛФК, было максимальным в 1999 г. (12,2%), прогрессивно снижалось до 2006 г. (в 2,7 раза) и составило 4,5%;

- большинство студентов, занимавшихся физвоспитанием в спецмедгруппах, составили женщины, количество которых в группах было минимальным в 1999 г. (14,2%) (у мужчин 12,3%) и нарастало с каждым годом, составив в 2006-2007 учебном году максимум – 30,5% (у мужчин 11,9%, в 2,6 меньше);

- количество студентов женского и мужского пола, занимающихся в группах ЛФК (не считая 1995-96 учебного года) было примерно одинаковым; максимальные цифры приходились на 1999-2000 учебный год (14,0-11,5%), а минимальные на 2006-2007 гг. (4,8% у женщин, 4,1% у мужчин).

### Литература

1. Макарова Г.А. Практическое руководство для спортивных врачей. – Ростов-на Дону: «Издательство Баро-Пресс», 2002. – 796 с.
2. Определение медицинской группы учащимся и студентам для организации и проведения занятий по физическому воспитанию: методические рекомендации (составители Г.А.Боник, С.М.Березовская). – Минск, 1999. – 27 с.
3. Общие основы медицинской реабилитации: Учебн. пособие / Разницын А.В. – Гродно: ГрГМУ, 2002. – с. 97.
4. Разницын А.В. Врачебный контроль за физическим воспитанием и состоянием здоровья студентов. – Гродно, 2002. – 72 с.
5. Разницын А.В., Чекмарев В.М., Лункина Н.В. Динамика показателей состояния здоровья и физического развития студентов ГрГМУ по данным специального медицинского отделения. // «Здоровье человека: экологические, медицинские и педагогические аспекты»: Сборник статей между. науч.-практ. конф. – Витебск, 2003. – С.29-32.

### Resume

#### QUANTITATIVE DYNAMICS OF GRODNO STATE MEDICAL UNIVERSITY STUDENTS DOING PHYSICAL TRAINING IN THE SPECIAL MEDICAL SECTION

A.V. Raznitsyn, V.M. Chekmarev, N.V. Lunkina, O.F. Mamido, A.N. Honyakov, D.A. Inoyatova  
Department of Physical Culture and Sport  
Grodno State Medical University

**Goal of experiment:** to analyze the dynamics of students doing physical training in special medical groups with low physical intensity and in the exercise therapy groups for the period from 1995 till 2006.

**Conclusions:**

- ♦ The number of students doing physical training in special medical section of the Physical Culture and Sport Department of GSMU has increased for the last 12 years 1.7-1.6 fold and has made 30.6%-28.9% in 2005-2007 academic years.

- ♦ The number of special medical group students with low training intensity has decreased from 1995 (18.2%) till 1999 (13.7%) and then progressively increased making the upper limit of 24.4% in 2006-2007 academic years.

- ♦ The number of exercise therapy students was at most in 1999 (12.2%), then progressively decreased till 2006 (2.7 times less) and came to 4.5%.

- ♦ The majority of students doing physical training in special medical group with low intensity were females which number was the least in 1999 (14.2%) – for reference it was 12.3% males – and this number had been increasing every year making up at most 30.5% in 2006-2007 academic years – for reference it was 11.9% males i.e. 2.6 times less).

- ♦ The number of exercise therapy students of both sexes (not including 1995-1996 academic years) was approximately the same; the highest figures were in 1999-2000 academic years (14.0%-11.5%) and the lowest figures - in 2006-2007 academic years (4.8% females and 4.1% males).

Поступила 11.05.07